

さらき

第279号
令和4年2月25日
発行：更木町振興協議会
更木地区交流センター
TEL/FAX:0197-66-2569
saraki-kc@chime.ocn.ne.jp
http://www.saraki-kitakami.org

町内の動き (対前月比)
人口:1,033人 -6人
男 493人 -2人
女 540人 -4人
世帯数:414世帯 -2



令和3年・令和4年の成人式が開催されました!!

北上市成人式は、1月8日(土)令和3年成人式、1月9日(日)令和4年成人式が北上市文化交流センターさくらホールで行われました。新型コロナウイルス感染対策で会場には成人者のみの出席となりました。昨年は新型コロナウイルス感染拡大の影響により中止となり、令和3年の成人式は有志の署名活動により1年遅れての開催となりました。

参加された皆さんは久しぶりの級友との再会に笑顔がいっぱいでした。

新成人の皆さん、ご家族の皆さんおめでとうございます。



令和3年成人者



令和4年成人者

祝御成人
おめでとうございます



～世代間交流会にぎやかに～

去る、1月13日(木)更木地区交流センターで世代間交流会を開催しました。小雪の舞う中、更木町老人クラブ連合会の方々のご協力をいただき餅つきを行いました。子どもたちは「よいしょ、よいしょ」と元気な掛け声とともに杵を一所懸命に振り下ろしていました。ついたお餅は赤、黄、緑、白に小さく丸めミズキに飾りました。その後、ふれあいゲームを行いました。じゃんけんや芋の汁の具材のカードを集めるゲームや新聞紙を丸めてつなぎ輪を送るゲームをして、子供たちとおじいちゃんおばあちゃんの交流を楽しみました。



しらゆり塾

楽しい演奏会で閉講しました

4回目のしらゆり塾は1月22日(土)更木地区交流センター多目的ホールで演奏会と閉講式を行いました。

演奏会はチューチューマリンのお二人を迎えてチューバとマリンバのアンサンブルを楽しみました。クラシック音楽から童謡、ポップスさらに演歌まで幅広いジャンルの音楽を聴くことができました。

曲紹介の楽しいお話やチューバを演奏しながらのパーカッションを同時に演奏するパフォーマンスはとても感激しました。参加者の皆さんも生の演奏を聴けて楽しかった。心が洗われた。と話していました。

演奏会終了後閉講式を行い、無事に今年度の4回の講座を終えることができました。



八天遺跡整備に係る委員会報告

国指定史跡八天遺跡の整備は、更木地区民の念願であります。史跡整備を推進するため、更木地区では八天遺跡整備促進委員会を立ち上げ、講演の開催や各地の史跡の研修視察などを行って参りました。また、平成20年以降は八天縄文まつり(更木夏まつり)を開催しております。

市教育委員会でも史跡整備を見据えて、「史跡八天遺跡保存活用計画」の策定を進めております。令和元年に準備会を開催し、委員会要綱を制定しました。

令和2年度には国指定史跡八天遺跡保存活用計画等策定委員会が設置され、大学教授など学職経験者の方々が3名、地域から2名(千田哲也、平野直志)が委員に委嘱されました。委員会は、令和2・3年度で6回開催され委員のほかにオブザーバーとして岩手県教育委員会担当職員、更木地区交流センター長、事務長が出席しています。委員会の意見を聞きながら事務局である文化財課が保存活用計画を作成しており、今年度中に策定となります。

史跡の内容を確認するための発掘調査も実施されています。八天遺跡は縄文時代後期の重要な遺跡で、大形建物跡や耳、鼻、口形土製品が見つかっており、約3,800年～3,500年前と考えられておりましたが、令和2年度の調査では、複式炉や貯蔵穴などが確認され、約4,500年～3,200年前の長期間継続したことが確認されました。保存活用計画には、このような調査結果も反映されています。

今後の予定としては、令和4・5年度の2カ年で整備基本計画の策定、令和6年度に基本設計、令和7年度に実施設計の予定となっております。

国指定史跡八天遺跡保存活用計画等策定委員 平野直志

空き家 空き地調査について

更木町振興協議会では、地域づくり事業の一環として空き家・空き地の調査を実施します。つきましては、別紙調査票に協力をお願いいたします。

3月のおもな行事予定

- 5日(土) 午前10時 健康教室
- 11日(金) 午後 7時 更木町振興協議会幹事会
- 15日(火) 午後 7時 スポーツ推進委員会
午後 7時30分 生涯学習推進委員会
- 16日(水) 午後 7時 地域づくり推進委員会
- 23日(水) 午後 1時30分 社会福祉協議会幹事会
- 24日(木) 午後 2時 更木区長会議
- 26日(土) 午後 1時30分 更木町振興協議会幹事会

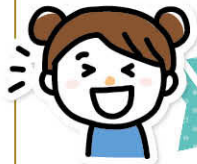
少子化対策奨励金交付について

更木町振興協議会では少子化対策として、結婚、出産、転入された方に対し祝い金を交付しています。対象は更木地区に住所を有し次に該当する方です。

- (1) 結婚された方
- (2) 出産された方
- (3) 小学校以下の家族と一緒に転入された方

申請書は更木地区交流センターにあります。
また、令和3年度以前に上記該当者で申請していない方も対象になりますのでご連絡ください。

連絡先 更木地区交流センター
電話 66-2569



コミュニティ・スクールがスタートします



北上市では「学びあい みんなで育つ 北上っ子」を合言葉に、北上市内16地区が学校と連携した特色ある活動を展開してきています。

さらに、令和4年度からは地域と学校の協働活動の一層の充実を図り、児童生徒の健全育成、学力向上、地域教育力の向上、地域の活性化につながることを願って、北上市が目指すコミュニティ・スクールを立ち上げ始動することとなりました。

更木地区では、地域学校協働活動委員会を置き地域と学校が連携して共に子供を育む組織体として、既存の活動を活かし再認識しながら必要な体制を協議し、整備して活動していく

こととなります。また、北上北中学校区においては学校運営協議会を設立し、組織の中に更木地区地域学校協働本部を設け、今後は地区コーディネーター(交流センター長)が事務局として地域と学校との調整役となります。少子化の進む更木の子供たちを地域社会全体で健全に明るくたくましく育てていきたいものです。

皆様にはこの趣旨をご理解いただき、より一層のご協力とご支援を賜りますようお願いいたします。



シリーズ Vol.5

更木の神社・仏閣の紹介



八森神社 (はちもりじんじゃ)

八森神社は本殿に天明7年(1788年)とあり、今から230年前の由緒ある神社である。昔は平沢と更木の境である八森山に鎮座していたものを今の場所に移した。

天王祭(例大祭)は通称「きゅうり天王祭」で旧暦の6月15日に早採りきゅうりを供えることで知られ祭神は素盞鳴尊すさのおのみことである。

例大祭の前夜(旧暦の6月14日)が宵宮祭であり、宵宮祭の頃は梅雨の真っ只中で晴れても必ず雨が降るとされ、別名「ゴズゴズ天王」と言われ親しまれてきた。

永昌寺寺子屋
探検隊

春の探検隊員募集!

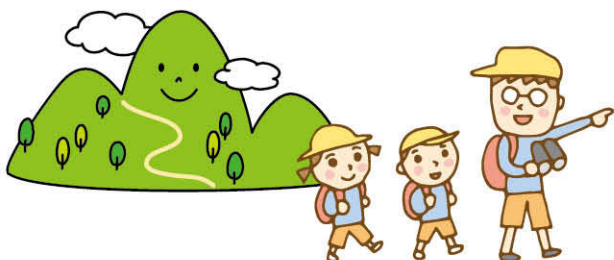
今年も春の寺子屋を開催します。

今年の春休みは、更木地区の名所を散策探検していきます。小さい子から大人まで、お気軽に寺子屋探検隊に参加してください!

日時/3月26日(土)

- 9時 更木八天公民館集合
注文の多い料理店の紙芝居
水乞山へ出発
山猫軒のモデルとなった中村邸を見学
- 12時 八天公民館で解散予定

服装と持ち物/ハイキングができる服装、運動靴か
ハイキングシューズ、飲み物は各自
連絡先/永昌寺 0197-66-4240 海野 義範
注意/集合は北上市更木地区 八天公民館へ
ご集合ください。



* 更木くわ通信 vol.2 *



桑の木の剪定に行きませんか

更木活性化協議会では、桑産業の拡大のため切りとった枝を持ち帰り挿し木をして育てていきます。

つきましては、下記日程で行いますので多くの方のご参加をお願いします。

記

- 日時/令和4年3月12日(土)
午前9時 更木地区交流センター集合・出発
午後4時 センター着
- 場所/平泉町長島 千葉さん宅桑園
- 内容/桑の木の剪定作業
- 募集人数/20人
- 申込締切/3月8日(火)
- 参加費/無料
- 行程/更木地区交流センター→平泉町(桑の木の剪定)→平泉道の駅(昼食・買い物)→更木地区交流センター

服装・持ち物/長靴、飲み物

- ※小雨決行します。
- ※新型コロナウイルス感染拡大のため中止になる場合があります。
- ※作業用道具は用意します。

問合せ先/更木地区交流センター
TEL 66-2569



福祉だより第95号 ~ふれあいデイサービスの様子~

今年度もコロナ禍で思うように活動できませんでした。そろそろ春の気配が感じられてきましたが、もう少し家の中で適度にカラダを動かして過ごしましょう。少ない活動の中の一部を紹介します。

上組 カタクリの会



正月らしく、みんなで福笑いで
大笑いしました。

4区 おりづる会



更木永昌寺の海野義範住職の
法話を行いました。

大竹とわの会



お薬健康講座にて~
今回は血圧と認知症予防について
お話しして頂きました。

※ふれあいデイサービスは、新型コロナウイルス感染症拡大のため、当面の間中止となります。